



CIEL

Rapoarte Online

Ghid introductiv

Vă felicităm pentru alegerea aplicației CIEL Rapoarte Online și vă asigurăm de continua dezvoltare și îmbunătățire a aplicației precum și de permanentul sprijin oferit de echipa de Asistență Tehnică care vă stă la dispoziție încă de la începutul utilizării aplicațiilor CIEL.

Aplicația Ciel Rapoarte Online este destinată accesului securizat la informații prin internet către rapoarte din aplicația Ciel Conta. Prin această aplicație ne adresăm firmelor de contabilitate care doresc să ofere acces online clienților săi la situațiile contabile precum și managerilor care doresc vizualizarea informațiilor accesând o simplă adresă de web.

Va prezentăm în continuare principalele etape de parcurs în configurarea și pregătirea aplicației în vederea obținerii de rezultate la un nivel de complexitate cât mai înalt

Cuprins

Capitolul 1 - Cerințe de sistem	4
Capitolul 2 - Instalare IIS (Internet Information Services)	
2.1. Instalare IIS pe Win 2000 / XP	5
2.2. Instalare IIS pe Win Vista	7
2.3. Instalare pe Win 2008	13
Capitolul 3 - Instalare .NET Framework Versiunea 2.0	20
Capitolul 4 - Instalare Ciel Rapoarte Online	23
Capitolul 5 - Probleme și rezolvări	27

Capitolul 1 - Cerințe de sistem

Pentru o utilizare optimă a aplicației, CIEL vă recomandă următoarea configurație a computerului:

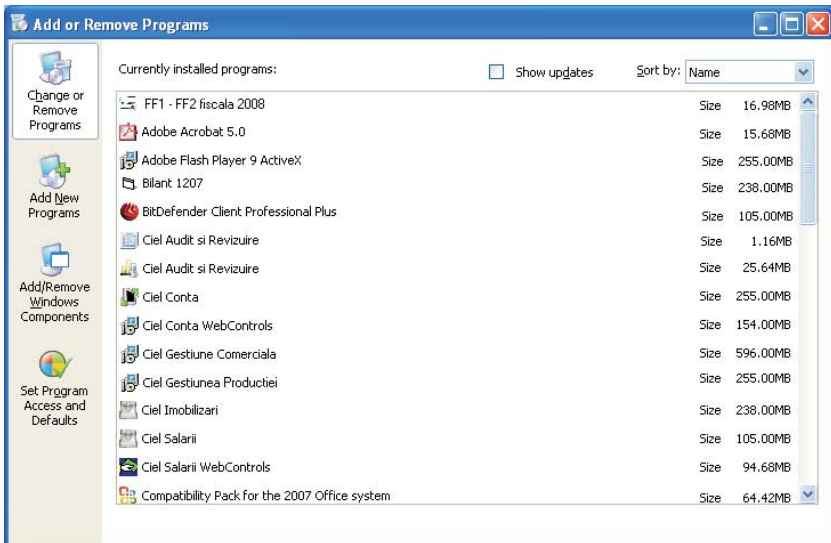
- Procesor Pentium IV 2,4 Ghz, 1GB RAM
- Unul dintre sistemele de operare :
- Windows XP Professional
- Windows 2000
- Windows Vista (Business, Enterprise, Ultimate),
- Windows Server 2008

Capitolul 2 - Instalare IIS

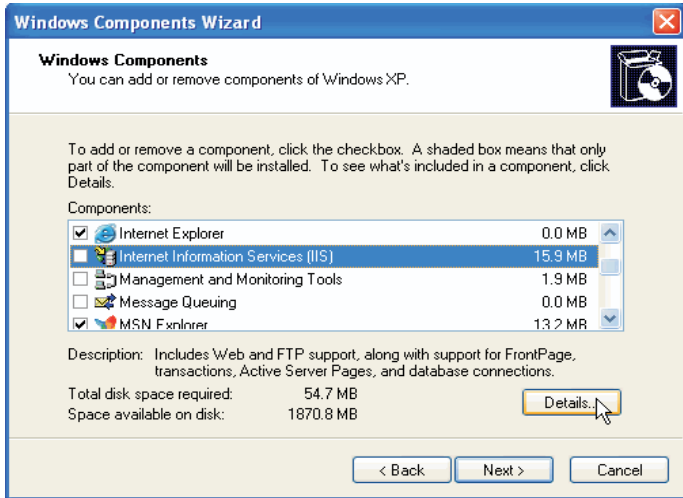
2.1. Instalare pe Win 2000 / XP

Pentru instalarea IIS 5.1 pe Windows XP Pro/Windows 2000 trebuie urmați pașii :

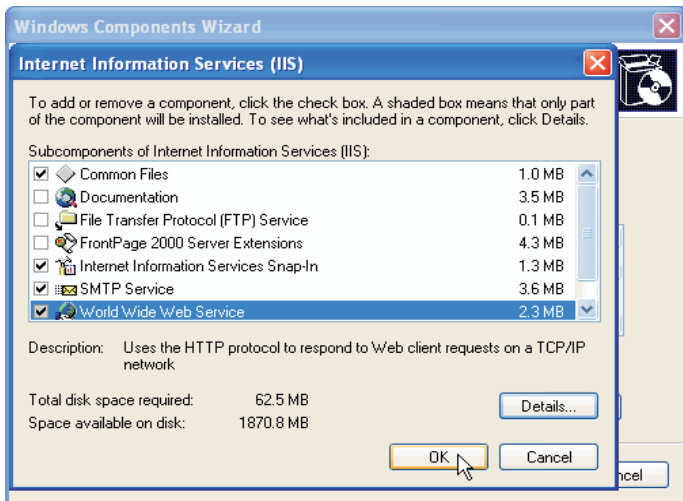
1. Din meniul Start, intrați în Control Panel
2. Dublu-click pe " Add or Remove Programs " .
3. Click pe Add/Remove Windows Components.



4. Click pe Internet Information Services (IIS) și apoi click pe Details.



5. In Internet Information Services (IIS), selectați opțiunile pentru SMTP Service și World Wide Web Service, și apoi apăsați pe OK.



6. În lista Windows Component, asigurați-vă că opțiunea Internet Information Services (IIS) este selectată, și apoi apăsați pe OK pentru a instala componentele selectate.

Acum puteți verifica rapid dacă a fost instalat IIS:

- Porniți Internet Explorer sau orice alt browser de Internet și introduceți adresa <http://localhost/>
- Ar trebui să vedeți pagina standard de "Welcome" a IIS-ului.

2.2. Instalare pe Win Vista

Pasul 1: Porniți Control Panel

Pentru a deschide fereastra Control Panel:

- Apăsați butonul **Start**
- Apăsați **Control Panel**

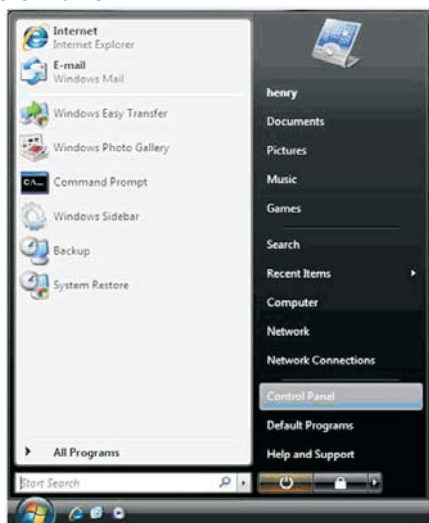


Figura 1a: Accesare Control Panel

Sau

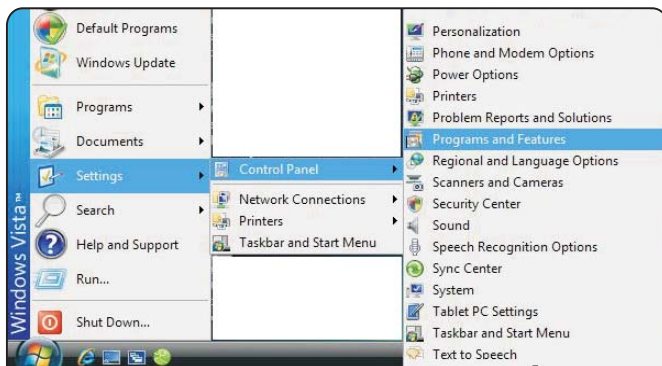


Figura 1b: Accesare Control Panel și Programs and Features

În cazul în care vă aflați în situația prezentată în Figura 1b, apăsați pe **“Programs and Features”** și apoi săriți la **pasul 3**.

Pasul 2: Control Panel

Fereastra Control Panel este afișată:



Figura 2: Fereastra Control Panel

- În acest punct puteți primi un mesaj legat de Windows Security

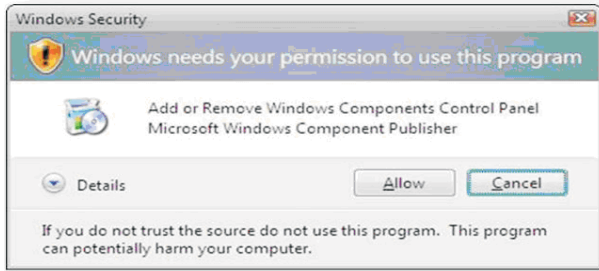


Figura 4: Windows Security Dialog

- Apasați **Allow** pentru a continua
- Fereastra pentru **Turn Windows Features** on sau off va fi afișată

Pasul 4: Fereastra Windows Features

- Dublu-click pe **Internet Information Services**
- Opțiuni adiționale ale IIS vor fi afișate
- Apăsați pe opțiunea de lângă Internet Information Services pentru a selecta opțiunea de instalare

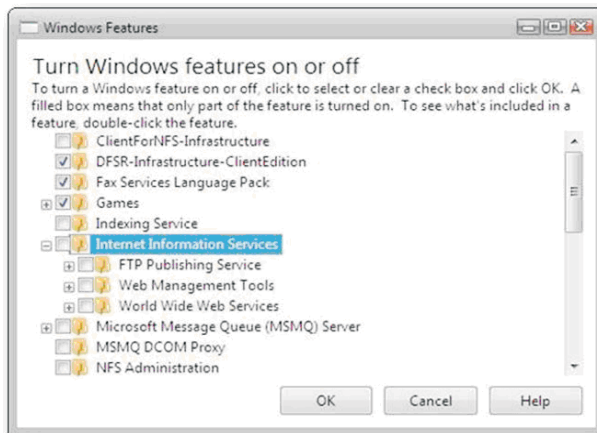


Figura 5: Windows Features - IIS

Pasul 5: IIS 7.0 Selecții de instalare standard

- A se nota că opțiunile standard de instalare ale IIS 7.0 sunt deja selectate

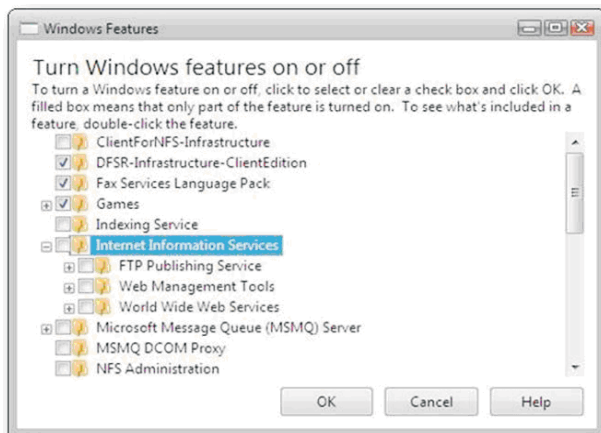


Figura 6: IIS 7.0 Feature Selections

Pasul 6: Explorați facilitățile disponibile ale IIS 7.0

- Pentru a continua expandarea facilităților din listă, faceți dublu-click pe facilitate pentru a vedea sub-facilitățile
 - Ca de exemplu faceți dublu-click pe Web Management Tools pentru a vedea instrumentele instalate standard

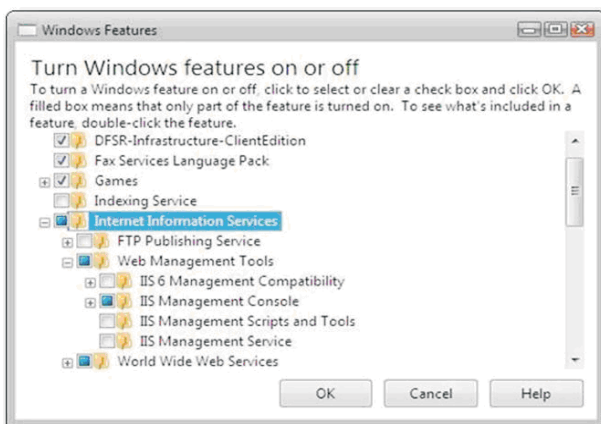


Figura 7: Alegerea facilitatilor

Pasul 7: Selectarea facilităților de instalare ale IIS 7.0

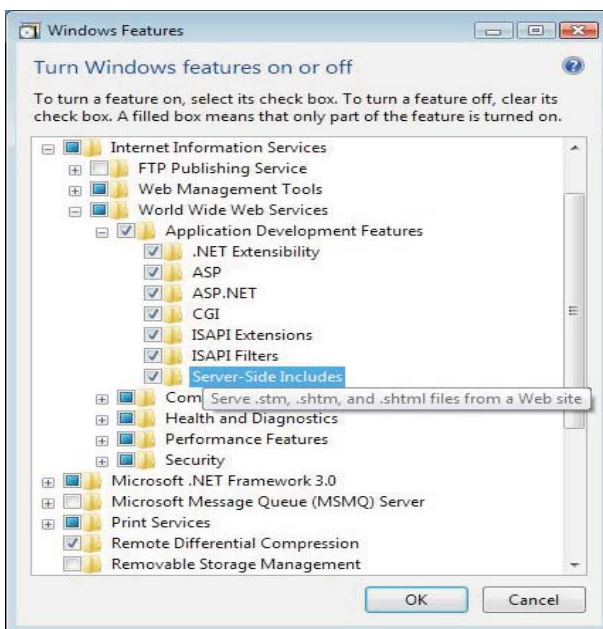


Figura 8: Selectarea facilităților

Selecțați ce facilități considerați că mai aveți nevoie și apoi apăsați OK pentru a porni instalarea.

Pasul 8: Progresul instalării

Următoarea fereastră va fi afișată:

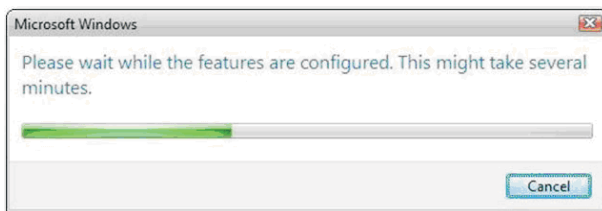
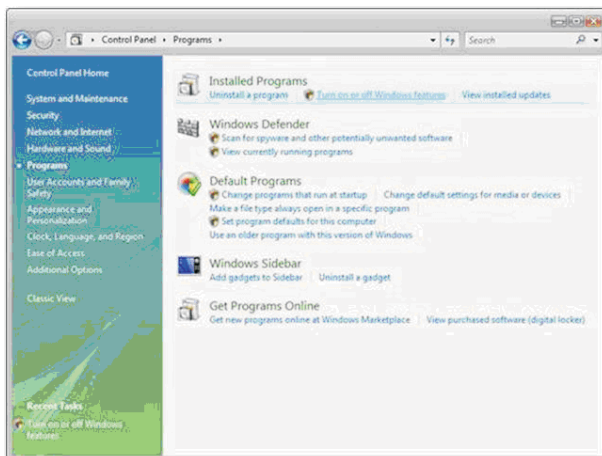


Figura 9: Progresul instalării

Pasul 9: Instalare terminată

Când instalarea este încheiată, fereastra Windows Features se închide și sunteți întors în Control Panel.



Pasul 10: Verificarea instalării IIS 7.0

Acum puteți verifica rapid dacă IIS 7.0 a fost instalat:

- Porniți Internet Explorer sau orice alt browser web și introduceți adresa <http://localhost/>
- Ar trebui să vedeți pagina standard "Welcome" a IIS-ului 7.0.

2.3. Instalare pe Win 2008

Pasul 1: Porniți Server Manager

Pentru a porni Server Manager, apăsați pe: **Start Menu -> All Programs -> Administrative Tools -> Server Manager**. Fereastra Server Manager se va deschide.

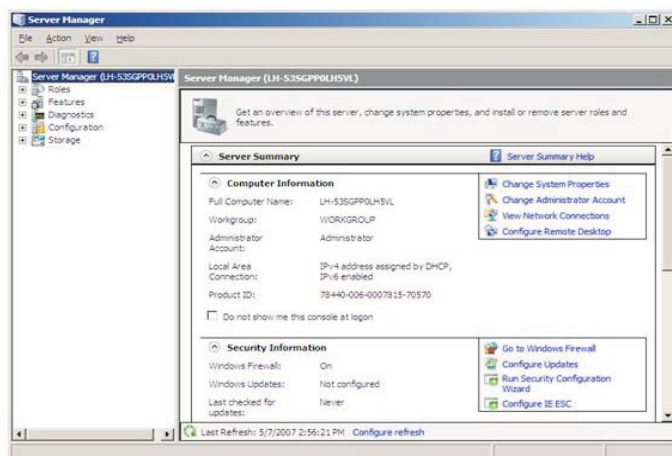


Figura 1: Server Manager

Pasul 2: Adaugarea unui Server Role

- În Server Manager, selectați **Roles**.
- Role Summary View va fi afișat.

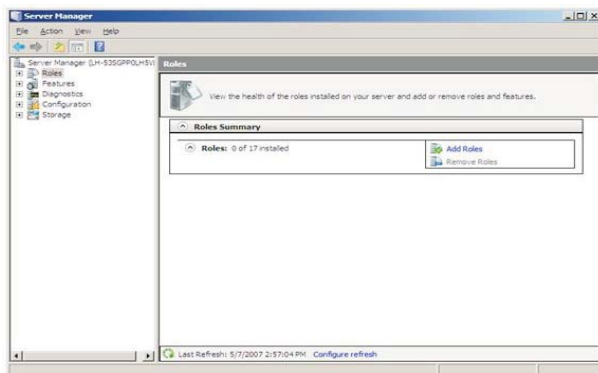


Figura 2: Pornirea Add Roles Wizard

Pasul 3: Porniți Add Roles Wizard

- Apăsați pe **Add Roles**.
- Add Roles Wizard se va deschide.
- Apăsați **Next** pentru a selecta rolurile de instalat.

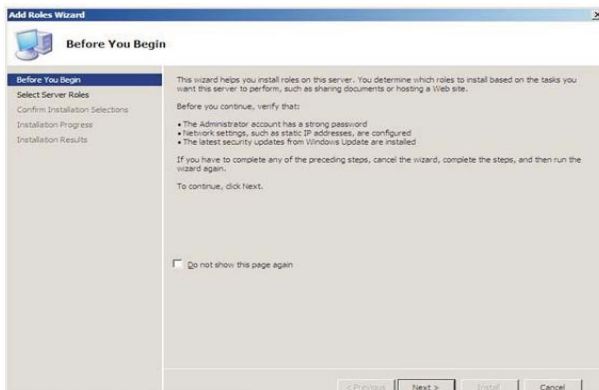


Figura 3: Informații Add Roles Wizard

Pasul 4: Alegeți Web Server (IIS) Role pentru a instala

- Selectați **Web Server (IIS)**.



Figura 4: Selectați Web Server (IIS) în Add Roles Wizard

Pasul 5: Web Server Role depinde de WAS

Add Roles Wizard vă va anunța de orice dependență necesară; cum IIS depinde de Windows Process Activation Service (WAS), următoarea fereastra de dialog va apare.

- Apăsați pe **Add Required Role Services** pentru a continua.



Figura 5: Adăugare dependențe

Web Server este acum selectat pentru a fi instalat. Fereastra Select Server Roles se va deschide.

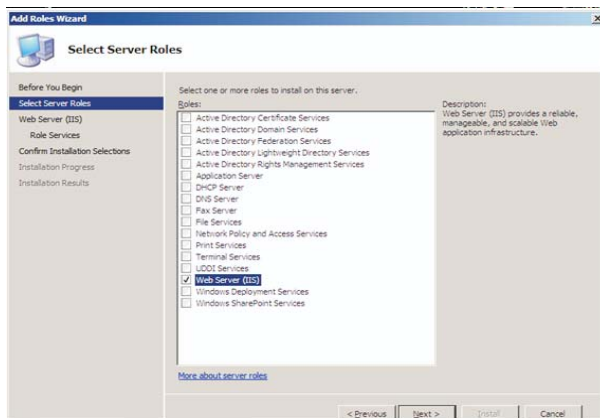


Figura 6: Web Server (IIS) selectat

- Apăsați **Next** pentru a continua.

Pasul 6: Informații adiționale

Următoarea fereastră va apare.

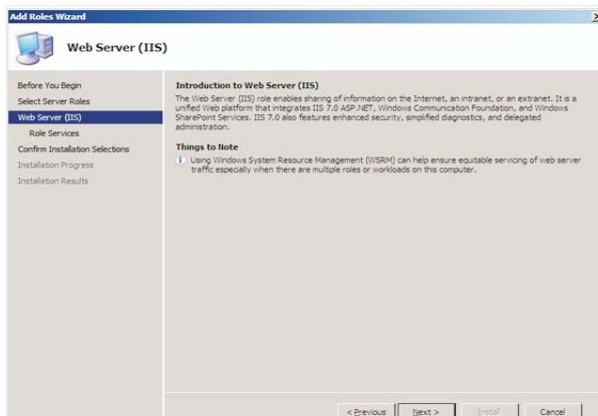


Figura 7: Introducere în Web Server Dialog

- Apăsați **Next** pentru a continua

Pasul 7: Vizualizare opțiuni IIS 7.0

În Add Roles Wizard va fi afișată întreaga listă de opțiuni disponibilă de instalat pentru IIS 7.0 cum este arătat mai jos. Opțiunile standard de instalare sunt deja selectate.

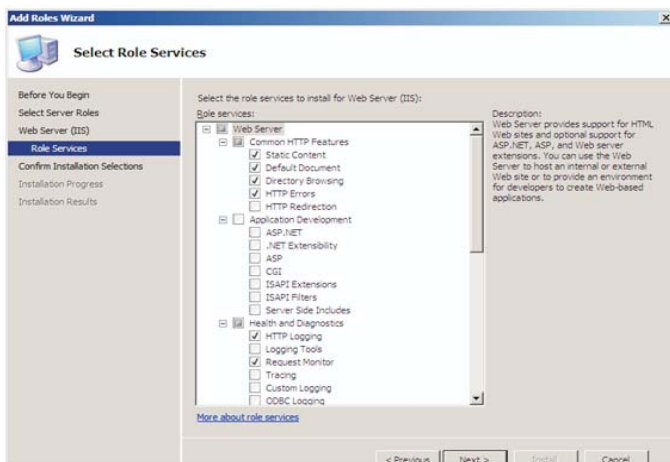


Figura 8: Listă opțiuni Web Server

Pasul 8: Selectarea opțiunii de instalare ASP.NET pentru IIS

- Începeți prin a selecta opțiunea pentru ASP.NET. Va apare următoarea fereastră.
- Wizard-ul vă va atenționa dacă adăugând o opțiune la IIS va necesita instalarea și altor opțiuni.



Figura 9: Informații privind dependențele

- Apăsați pe **Add Required Role Services** pentru a continua.
- Apăsați **Next** pentru a continua instalarea.

Pasul 9: Sumarul opțiunilor pentru instalare

- Wizard-ul afișează un sumar a ceea ce va fi instalat, ca în imaginea de mai jos:

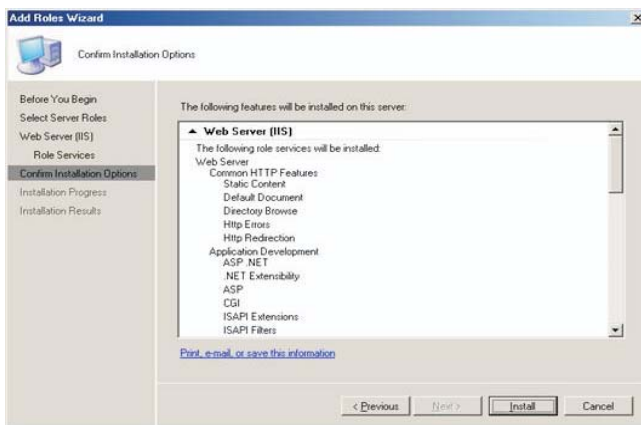


Figura 10: Sumarul opțiunilor

- Apăsați **Install** pentru a continua.

Pasul 10: Progresul instalării

După ce apăsați pe **Install**, fereastra de dialog pentru progresul instalării apare.

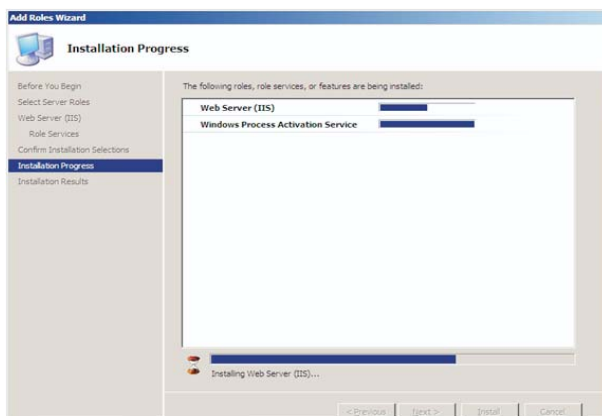


Figura 11: Progresul instalării

Pasul 11: Instalare terminată

Când instalarea IIS 7.0 s-a terminat, se va deschide o fereastră de dialog. Apăsați pe **Close** pentru a vă întoarce în Server Manager.

Pasul 13: Verificarea corectitudinii instalării IIS 7.0

Acum puteți verifica rapid dacă IIS 7.0 a fost instalat:

- Porniți Internet Explorer sau orice alt browser web și introduceți adresa <http://localhost/>
- Ar trebui să vedeți pagina standard "Welcome" a IIS-ului 7.0

Capitolul 3 - Instalare .NET Framework Versiunea 2.0

Începeți prin a regăsi fișierul dotnetfx.exe din directorul UTILITARE de pe CD-ul CIEL. Faceți dublu-click pe fișier pentru a porni instalarea și va apare o fereastră standard de instalare.

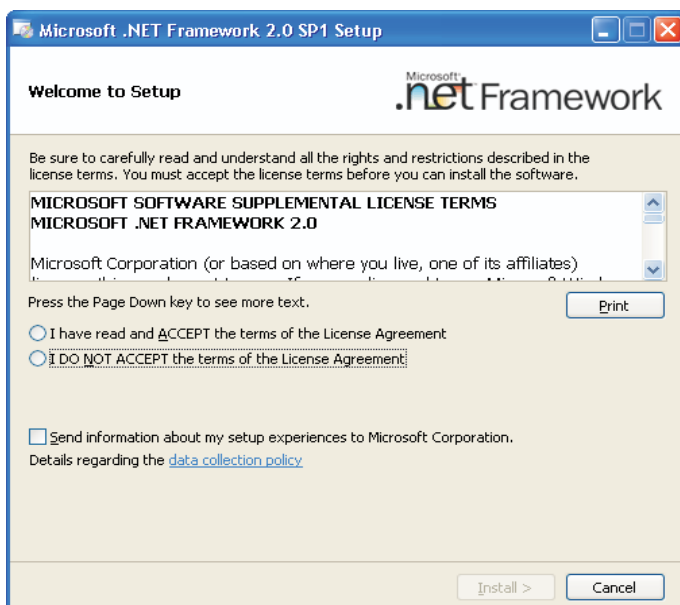
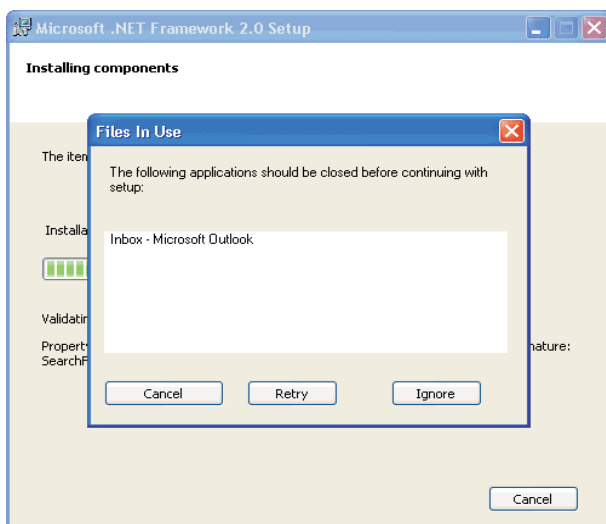


Figura 1 – Setup-ul Microsoft .NET Framework

După acceptarea licenței și apăsarea butonului Install> nu mai este cam nimic de făcut, instalarea decurge aproape singură.

Aplicația vă va ruga să închideți orice aplicații care pot afecta rularea acestora. Printre aceste aplicații se află și Microsoft Outlook.



**Figura 2 – Instalare Microsoft .NET Framework versiunea 2.0
– Inchidere aplicații în uz**

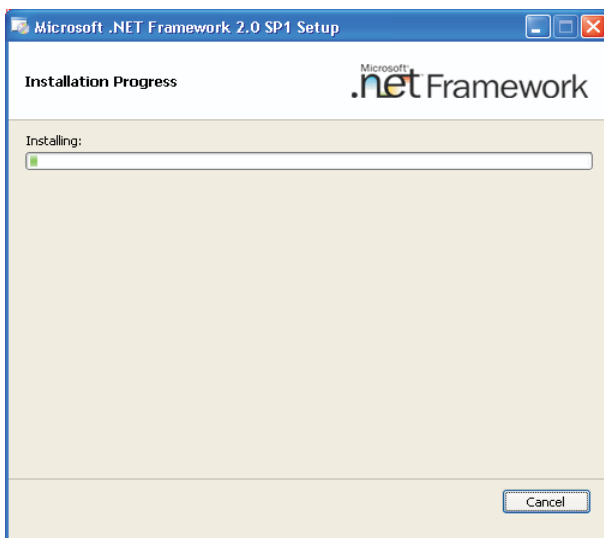
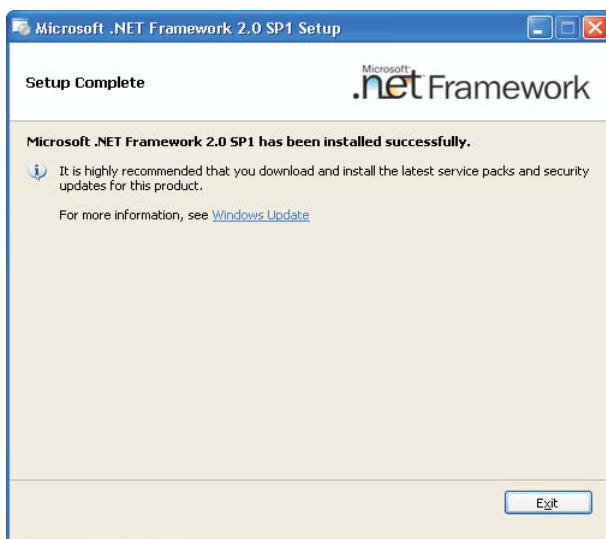


Figura 3 – Instalare Microsoft .NET Framework Versiunea 2.0

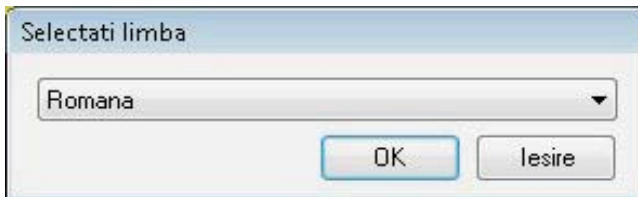


**Figura 4 – Instalare Microsoft .NET Framework versiunea 2.0
- Instalare încheiată**

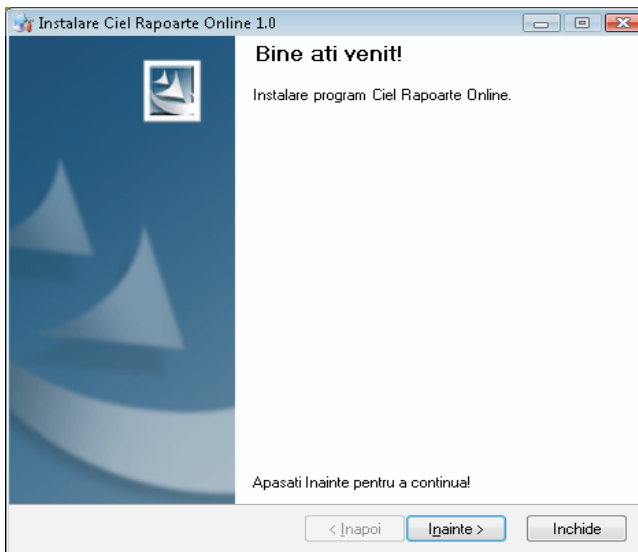
Singurul lucru care trebuie notat este acela că aplicația va opri IIS pentru o scurtă perioadă de timp în timpul instalării.

Capitolul 4 - Instalare Ciel Rapoarte Online

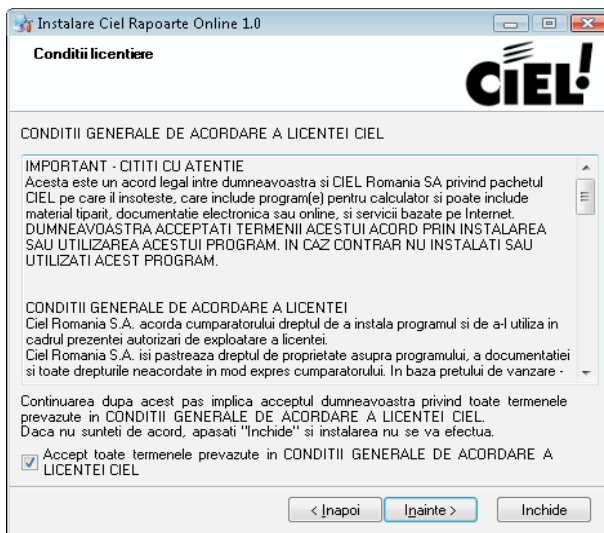
- Dublu click pe SetupWebReports.exe
- Se selectează limba programului de instalare



- Apăsați butonul înainte pentru a trece la pasul următor



Acceptați “Condițiile generale de acordare a licenței” bifând opțiunea și apăsând pe butonul Înainte




Completați sau modificați numele directorului virtual din IIS

Și serverul SQL folosit de instalare (daca nu este cel local) și introduceți parametrii de conectare la server

Instalare Ciel Rapoarte Online 1.0

Configurare instalare
Va rugam alegeți configuratia pentru instalarea aplicatiei



Setari IIS

Alegeți site-ul :

Default Web Site

Introduceti numele directorului virtual din IIS :

RapoarteOnline

Suprascriere fisier inregistrare (se va face numai activarea aplicatiei)

Setari conectare baze de date

Nume server :

SQL2005-PC\SQLLE

Utilizator :

sa

Parola :


xxxx

< Inapoi Inainte > Inchide

Se activează aplicația, completând codul de activare primit de la Departamentul De Asistență Tehnică sunând la telefonul 021/2015390, apoi apăsați butonul Înainte

Instalare Ciel Rapoarte Online 1.0

Pagina inregistrare
Inregistrare aplicatie



Radacina codului de activare 1890445259

Codul de activare

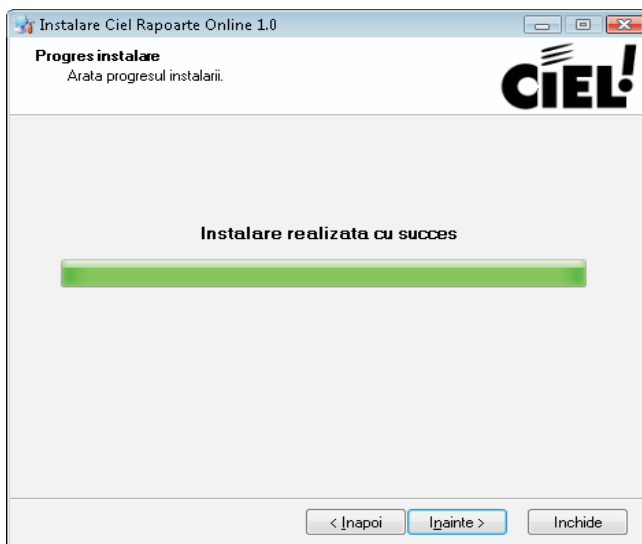
Pentru a obtine codul de activare va rugam sa contactati departamentul de asistenta tehnica la telefonul 021/201.53.90 sau sa trimiteti un e-mail la codacces@ciel.ro

CIEL ROMANIA S.A.
Calea Dorobantilor nr. 85 - 87

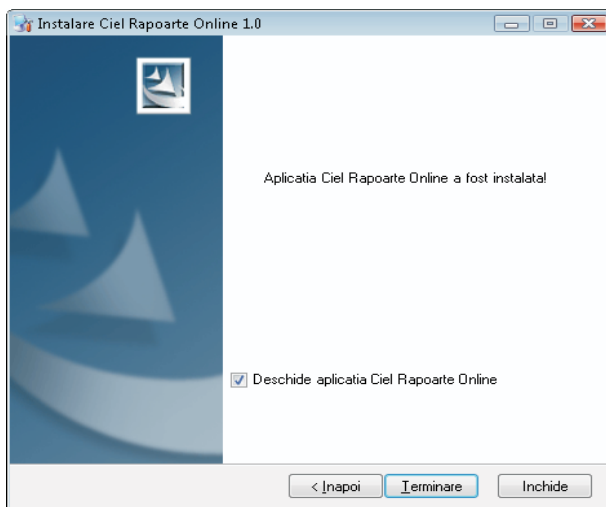
Telefoane (+4) 021/201.53.53 - Asistenta tehnica
 (+4) 021/201.53.00 - Comercial
 Fax (+4) 021/201.53.03
 E-mail ciel@ciel.ro, <http://www.ciel.ro>

< Inapoi Inainte > Inchide

Treceți la pasul următor apăsând butonul Înainte



Apăsați butonul Terminare pentru a termina instalarea aplicației și, după caz, pornirea programului Ciel Rapoarte Online

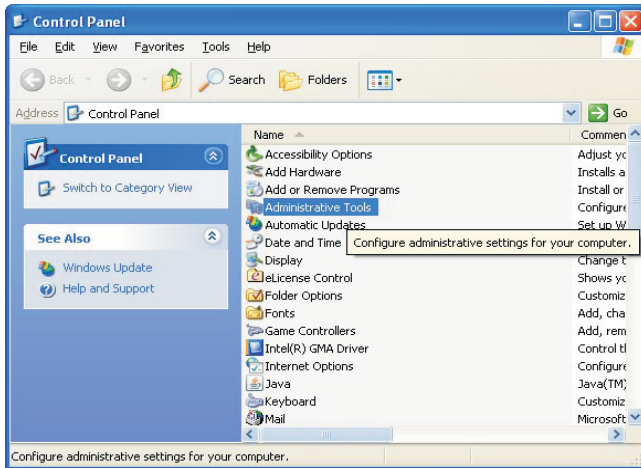


Capitolul 5 - Probleme și rezolvări

1. This Virtual Directory does not allow contents to be listed.

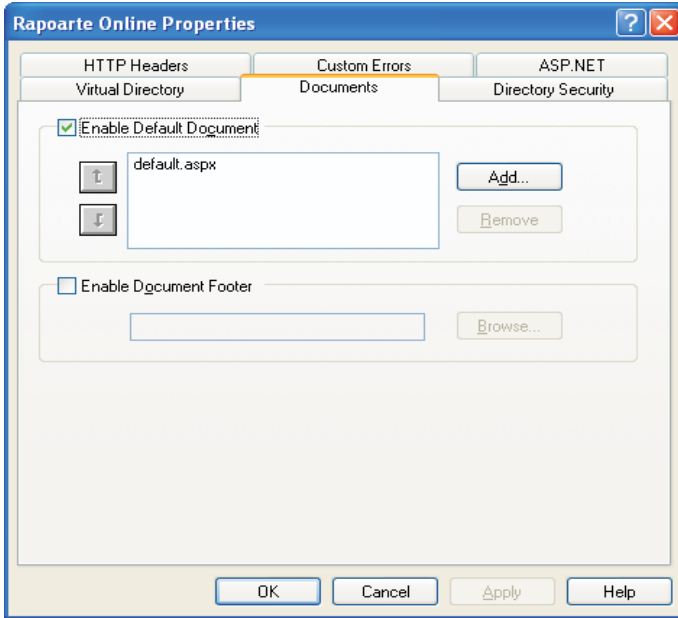
Rezolvare:

Accesați Control Panel



Deschideți Administrative Tools, și Internet Information Services

Trebuie scris default.aspx în documents, apăsând butonul Add



2. Server Error in '/RaportareOnline' Application

Server Error in '/WebReports' Application.

Configuration Error

Description: An error occurred during the processing of a configuration file required to service this request. Please review the specific error o

Parser Error Message: Unrecognized attribute 'xmlns'.

Source Error:

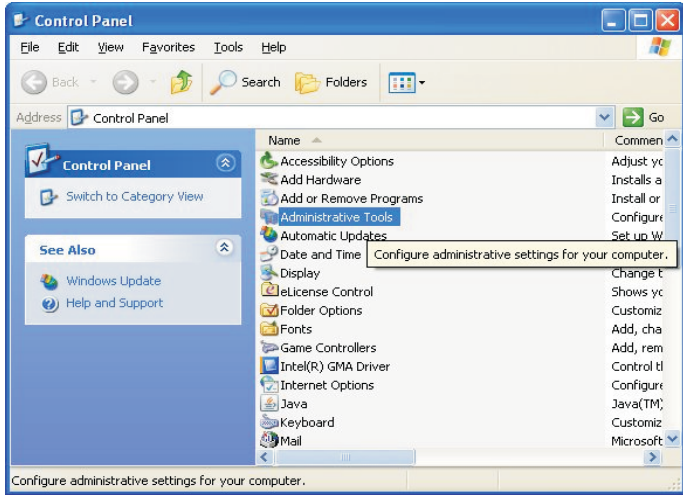
```
Line 1: <?xml version="1.0"?>  
Line 2: <configuration xmlns="http://schemas.microsoft.com/.NetConfiguration/v2.0">  
Line 3:     <configSections>  
Line 4:         <sectionGroup name="system.web.extensions" type="System.Web.Conf
```

Source File: e:\inetpub\wwwroot\WebReports\web.config **Line:** 2

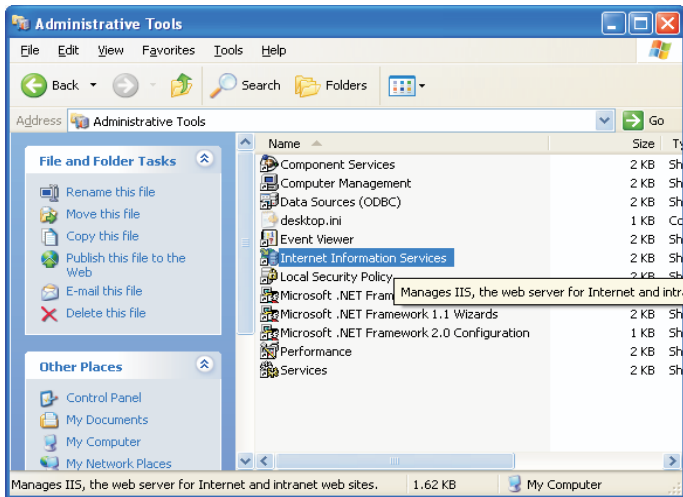
Version Information: Microsoft .NET Framework Version:1.1.4322.2407; ASP.NET Version:1.1.4322.2407

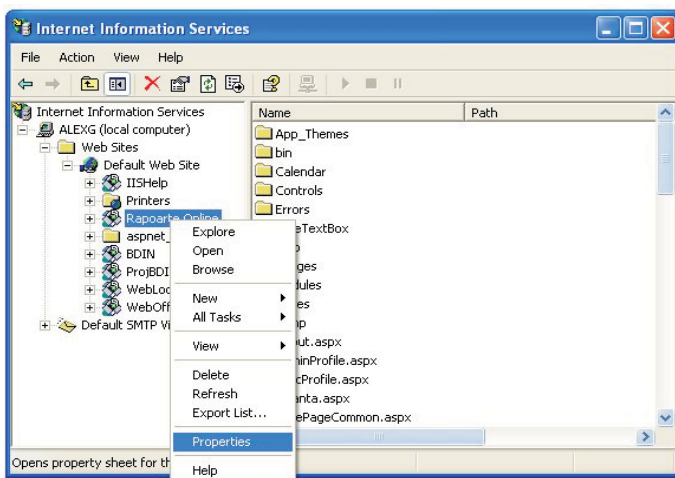
Rezolvare:

Accesați Control Panel

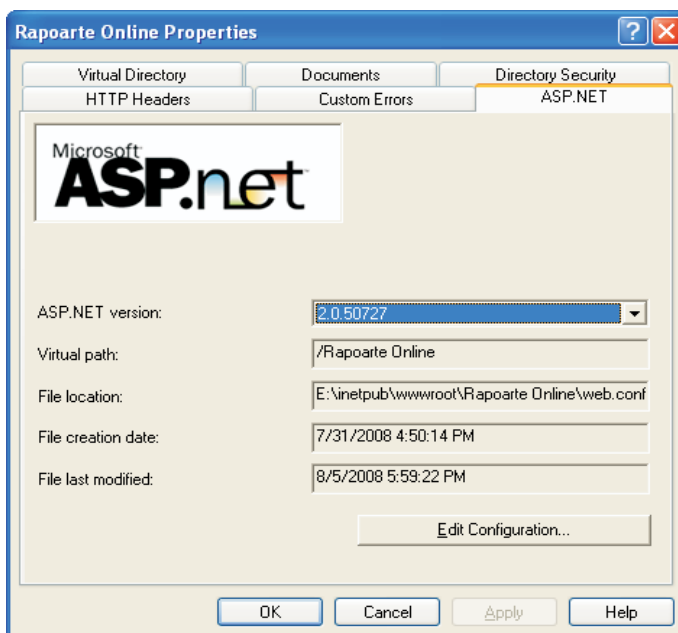


Deschideți Administrative Tools, și Internet Information Services





ASP.NET trebuie selectat pe vers 2.0



3. Apare mesaj 404 File not found:

Posibile Cauze:

Conflicte între Apache, alte servere web și IIS (internet information server) cel folosit de CIEL.

Rezolvare:

Inchidere celelalt(e) servere, și (re)pornire server IIS.

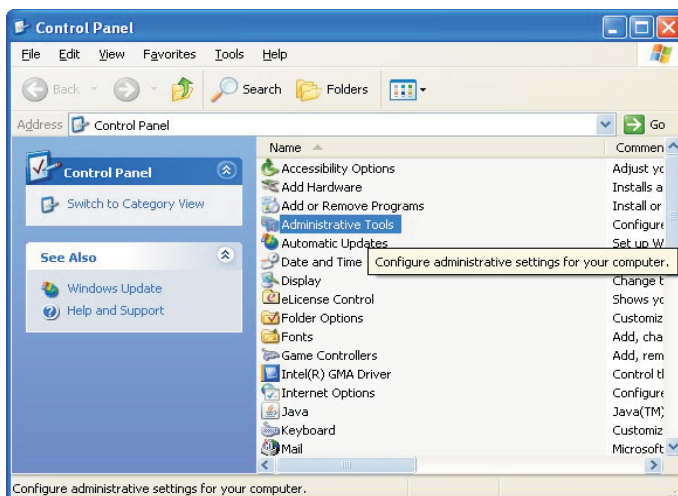
4. Mesaj Unable to connect:

Posibile cauze:

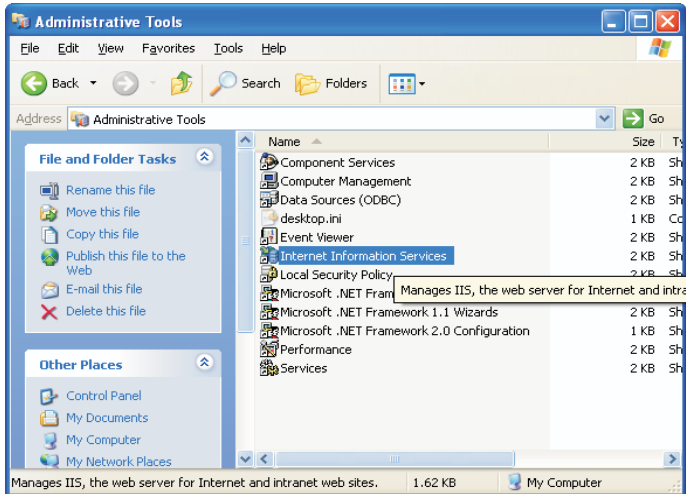
Server web (IIS) oprit:

Rezolvare:

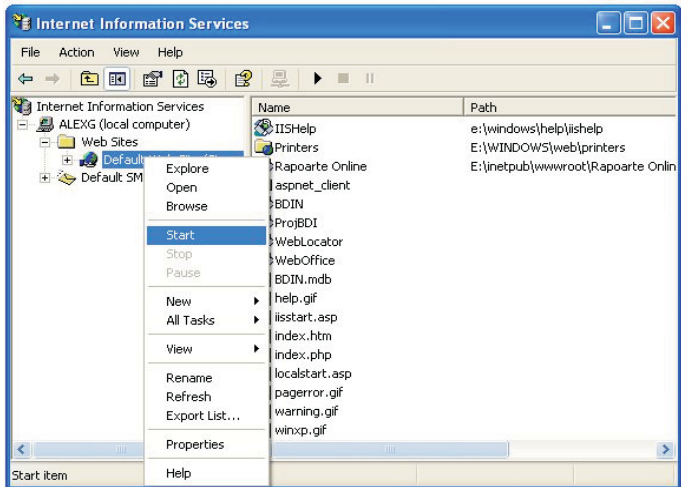
Accesați Control Panel



Deschideți Administrative Tools, și Internet Information Services



și porniți serviciul IIS



5. Dacă la instalare pe Windows Vista apare mesaj despre interzicerea rulării din cauza politicilor de securitate.



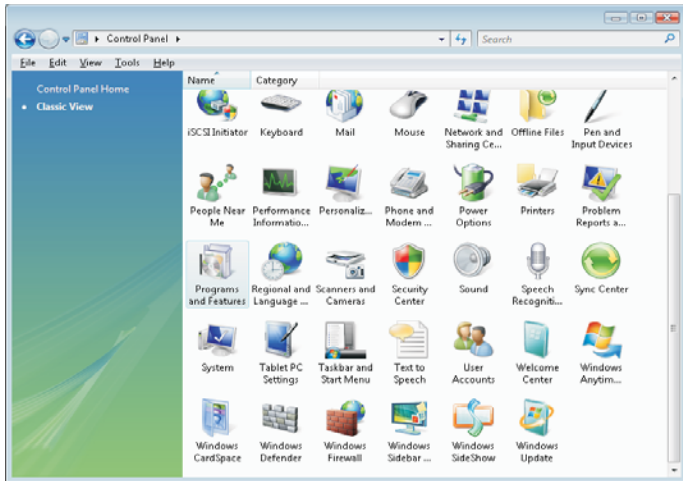
Trebuie activat IIS 6 Management Compatibility

Control Panel



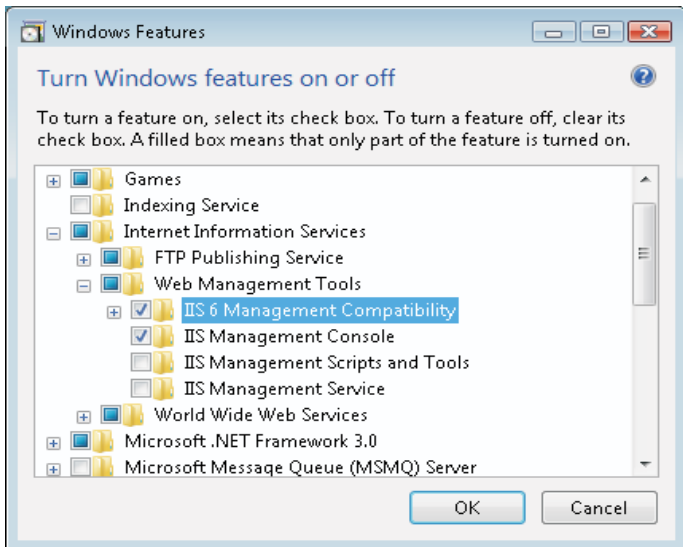
Selecțați Clasic View, dacă nu este selectat

Deschideți Programs and Features



Selectați Turn Windows Features on or off

Deschideți Internet Information Services, apoi Web Management Tools și bifați IIS6 Management Compatibility



6. Dacă se instalează IIS (Internet Information Services) după ce s-a instalat platforma .NET atunci nu va merge programul

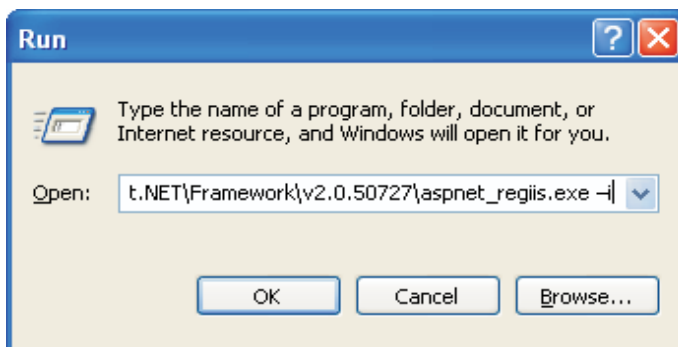
Mesajul care apare:

```
<%@ page language="C#" masterpagefile="ĂWebreports.master"
autoeventwireup="true" inherits="Webreports.Layout._Default,
App_Web_yumswl5z" title="Webreports"
enableEventValidation="false" stylesheettheme="Default" %>
<asp:Content ID="Content4" ContentPlaceHolderID="ContentMain"
Runat="Server">
</asp:Content>
```

Rezolvare:

Accesați START, RUN, scrieți comanda următoare:

C:\WINDOWS\Microsoft.NET\Framework\v2.0.50727\aspnet_regiis.exe -i



Apoi apăsați Ok

CIEL România vă urează succes în utilizarea aplicației CIEL Rapoarte Online !